

Arrêté temporaire n° 2026-4327
Portant réglementation de la circulation sur les
D98 du PR 5+0005 au PR 6+0608, D16 du PR 5+0251 au PR 5+0331 et D25 du PR
3+0317 au PR 3+0617
Communes de Le Thor, L'Isle-sur-la-Sorgue et Caumont-sur-Durance

Hors agglomération

La Présidente du Conseil départemental

- VU le Code général des collectivités territoriales et notamment l'article L. 3221-4
- VU l'Instruction interministérielle sur la signalisation routière et notamment le livre 1, 8ème partie, signalisation temporaire
- VU le dossier d'exploitation
- VU l'arrêté de la Présidente du Conseil départemental n° 2024-11050 du 23 décembre 2024 portant délégation de signature à Monsieur Laurent MION, Chef de l'agence routière de L'Isle sur la Sorgue à la Direction des Interventions et de la Sécurité Routière, et en cas d'absence ou d'empêchement par arrêté n° 2024-11051 du 23 décembre 2024, à Monsieur Olivier MURILLON, Adjoint au Chef de l'agence routière de L'Isle sur la Sorgue
- VU la demande en date du 05/06/2026 de l'entreprise MIDI TRAVAUX,

CONSIDÉRANT que les travaux de curage du canal "la grande ceinture" nécessitent la réglementation temporaire de la circulation

ARRÊTE

Article 1

A compter du 22/06/2026 et jusqu'au 31/07/2026, du lundi au vendredi, de 07h00 à 18h00, la circulation sera réglementée sur la RD 98 du PR 5+ 0005 au PR 6+0608, sur la RD 16 du PR 5+0251 au PR 5+0331 et sur la RD 25 du PR 3+0317 au PR 3+0617, de la façon suivante :

Prescriptions :

Les travaux se dérouleront sous le régime d'un chantier mobile.

L'activité du chantier sera suspendue les samedis, les dimanches, les jours fériés.

- jour(s) férié(s) : mardi 14 juillet 2026,

Signalisation :

La signalisation sera établie sur la base des indications du manuel du chef de chantier, signalisation temporaire "volume 1 routes bidirectionnelles" notamment le schéma CM42 chantier mobile visibilité insuffisante et le schéma CM45 chantier mobile personnel exposé sur une voie .

L'implantation des signaux sera conforme à la fiche n° 4 du manuel du chef de chantier.

Les matériels de signalisation temporaire seront tous de classe 2, conformément à l'article 52 du règlement de voirie départemental de Vaucluse.

Les panneaux seront solidement fixés sur un support stable qui pourra être lesté. Le lestage ne doit pas être réalisé avec des matériaux agressifs ou qui pourraient constituer un danger pour la circulation.

L'entreprise balisera de jour et de nuit les fouilles, les dénivellations, les matériels et dépôts de matériaux sur la base des schémas DT2, DT4 et la fiche n°3 du "manuel de chef de chantier - routes bidirectionnelles".

La signalisation devra être en permanence adaptée aux différentes phases du chantier. Elle sera déposée par l'entreprise dès qu'elle n'aura plus son utilité.

Dans le cas où certains panneaux de signalisation permanente doivent être masqués pour ne pas apporter de confusion avec la signalisation temporaire, les matériaux utilisés pour le masquage seront posés de manière à ne pas détériorer les films existants.

Dispositions particulières :

Les accès riverains, publics et privés seront maintenus. L'entreprise adaptera sa signalisation en rapport de la zone traitée afin de guider les riverains.

L'entreprise assurera en permanence la propreté de la chaussée dans la zone du chantier et ses abords et effectuera à cet effet et autant que nécessaire les nettoyages de la chaussée.

Tout dommage causé au domaine public devra être réparé qualitativement à l'identique par l'entreprise.

Article 2

La signalisation réglementaire, conforme aux dispositions de l'instruction interministérielle sur la signalisation routière et aux schémas et fiches définis à l'article 1 du présent arrêté, sera mise en place et entretenue sous la responsabilité de :

MIDI TRAVAUX - 4900 chemin des Châteaux - 84300 CAVAILLON

Tél: 04 90 71 64 52 - Port : - Adresse courriel : bet@miditravaux.fr

Les coordonnées de contact pour toute demande d'intervention pour la maintenance de la signalisation pendant toute la durée du chantier sont :

M.FERREIRA Jody Tél: 04 90 71 64 52

Article 3

Les dispositions définies par le présent arrêté prendront effet le jour de la mise en place de la signalisation prévue à l'article 1 ci-dessus.

L'entreprise informera les services du Département :

Agence de L'ISLE SUR LA SORGUE

M. TALLIEUX Nicolas Chef de centre de L'ISLE SUR LA SORGUE Tél : 07 84 23 68 27

ou

M. FABRE Damien Adjoint au chef de centre de L'ISLE SUR LA SORGUE Tél : 07 88 29 26 30

du démarrage des travaux, des jours d'interventions de l'entreprise et des interruptions de chantiers.

Article 4

Le présent arrêté, dont les dispositions annulent et remplacent pendant la durée des travaux toutes les dispositions contraires et antérieures, sera affiché aux extrémités du chantier et publié dans <https://vaucluse.fr>

Article 5

Madame la Présidente du Conseil départemental et Monsieur le Commandant du Groupement de Gendarmerie de Vaucluse sont chargés, chacun en ce qui le concerne, de l'exécution du présent arrêté.

Article 6

Le présent arrêté peut faire l'objet d'un recours gracieux devant Madame la Présidente du Conseil départemental dans un délai de deux mois à compter de sa date de notification ou de publication. L'absence de réponse dans un délai de deux mois vaut décision implicite de rejet.

Conformément aux dispositions de l'article R. 421-1 du code de justice administrative, un recours contentieux peut être introduit devant le Tribunal administratif de Nîmes (16 avenue Feuchères – 30000 NÎMES) dans un délai de deux mois à compter de la date de notification ou de publication de la présente décision, ou à compter de la réponse du Département si un recours gracieux a été préalablement déposé. Le Tribunal administratif peut aussi être saisi par l'application « Télérecours citoyens » accessible par le site internet www.telerecours.fr

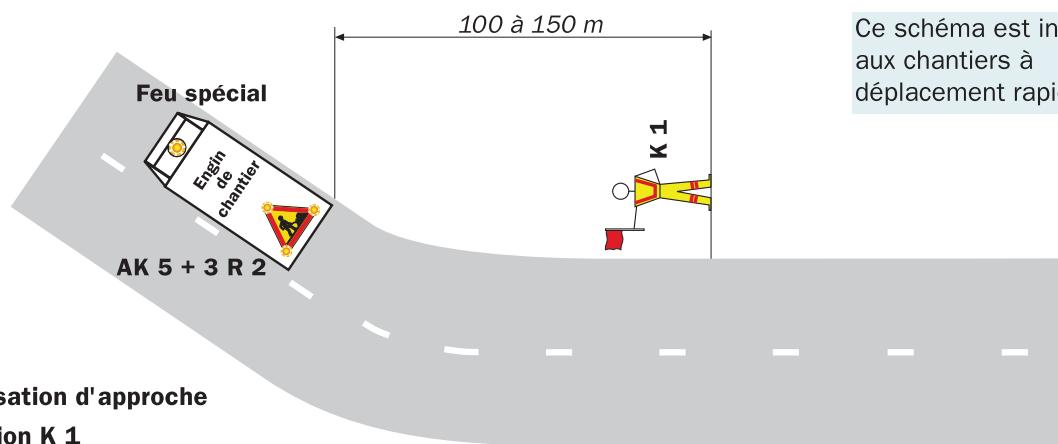
**Fait à L'Isle-sur-la-Sorgue, le
Pour la Présidente et par délégation**

Annexe(s) :
CM42 Routes bidirectionnelles visibilité insuffisante
CM45 Routes bidirectionnelles personnel exposé sur une voie

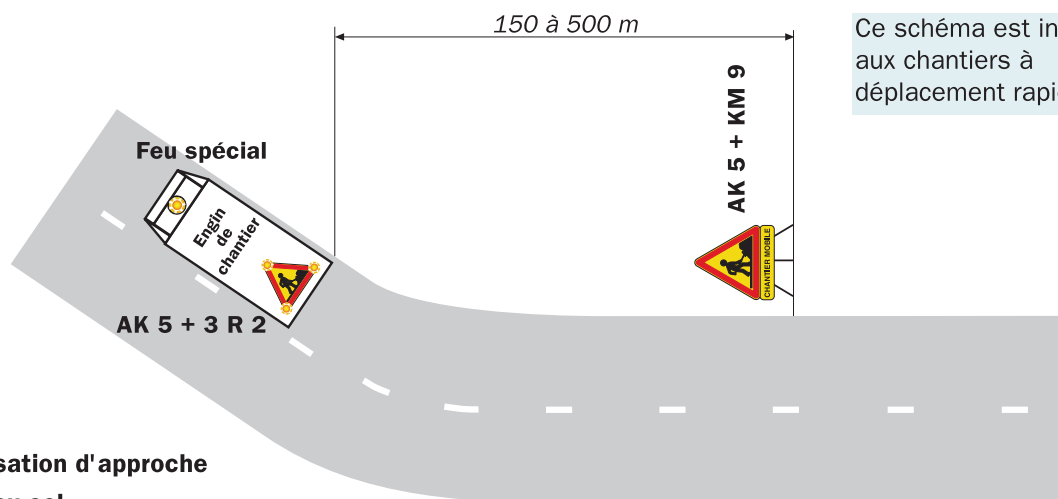
Diffusion :

- Monsieur le Maire de la commune du THOR
- Monsieur le Maire de la commune de L'ISLE-SUR-LA-SORGUE
- Monsieur le Maire de la commune de CAUMONT-SUR-DURANCE
- Monsieur Jody FERREIRA (MIDI TRAVAUX)
- Madame la Présidente du Conseil départemental

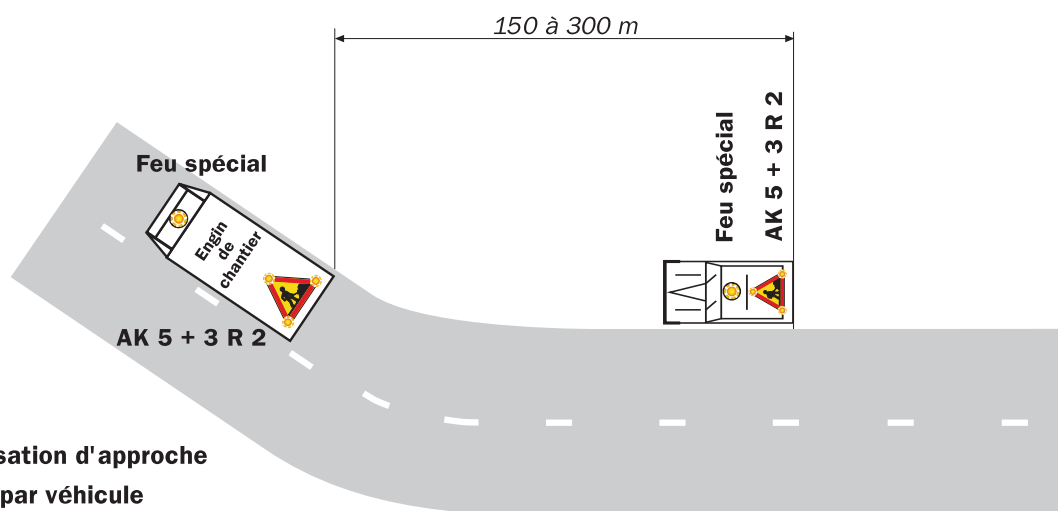
Visibilité insuffisante



Signalisation d'approche par fanion K 1



Signalisation d'approche posée au sol



Signalisation d'approche portée par véhicule

Remarque(s) :

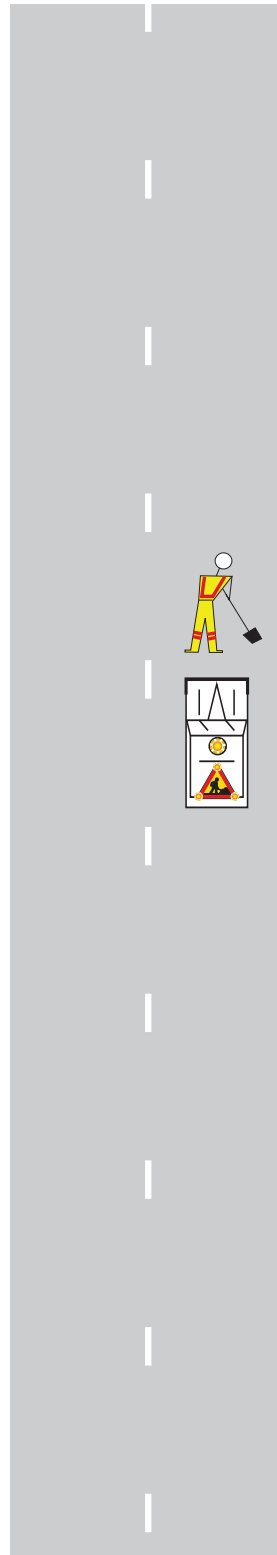
- Le dispositif est identique si l'empiètement sur la chaussée est moindre.
- Le véhicule d'accompagnement circule le plus à droite possible. A l'approche d'une zone à visibilité réduite, il

- s'arrête et ne reprend sa marche que lorsque le chantier a dépassé cette zone.
- Les véhicules doivent être équipés de bandes alternées de signalisation rouges et blanches.



Chantiers mobiles

Personnel exposé sur une voie



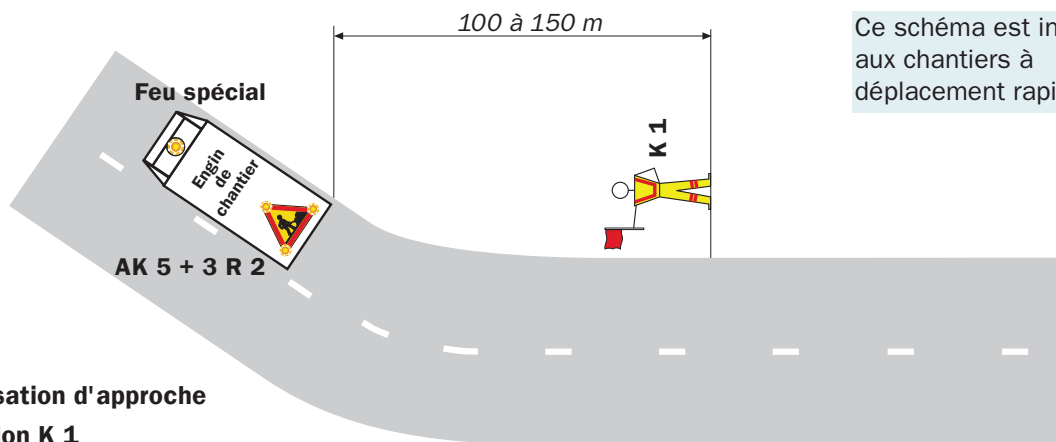
Feu spécial
AK 5 + 3 R 2

Remarque(s) :

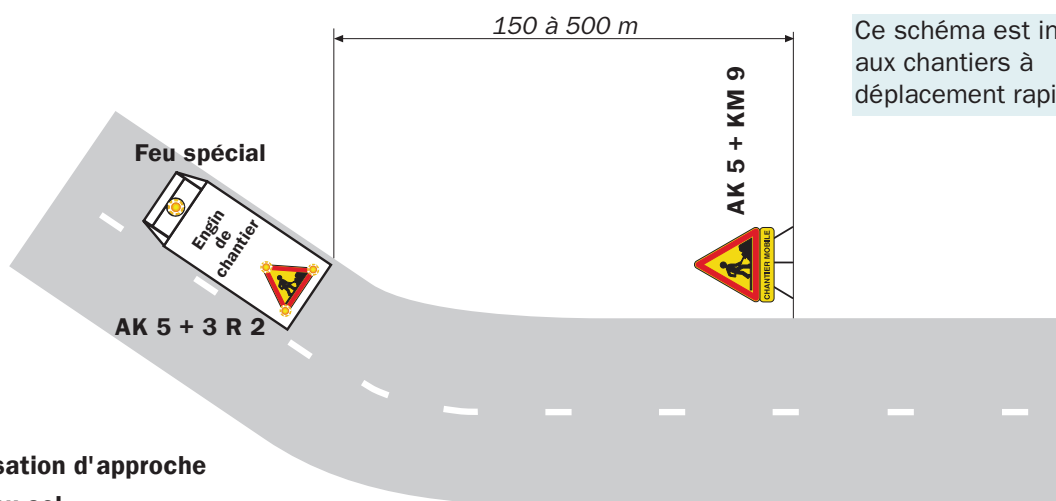
- La signalisation du chantier peut être renforcée par la mise en place d'un deuxième véhicule sur la chaussée.
- Lorsque la seule signalisation de position est jugée insuffisante, on complétera le dispositif par une

signalisation d'approche (Cf. schéma CM42 ou CM43).
- Le véhicule doit être équipé de bandes alternées de signalisation rouges et blanches.

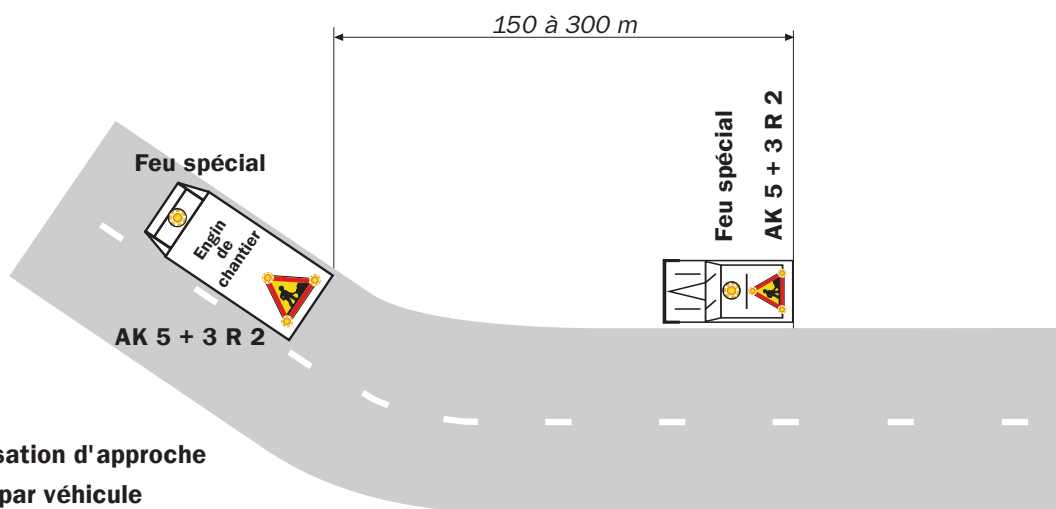
Visibilité insuffisante



Ce schéma est inadapté aux chantiers à déplacement rapide



Ce schéma est inadapté aux chantiers à déplacement rapide



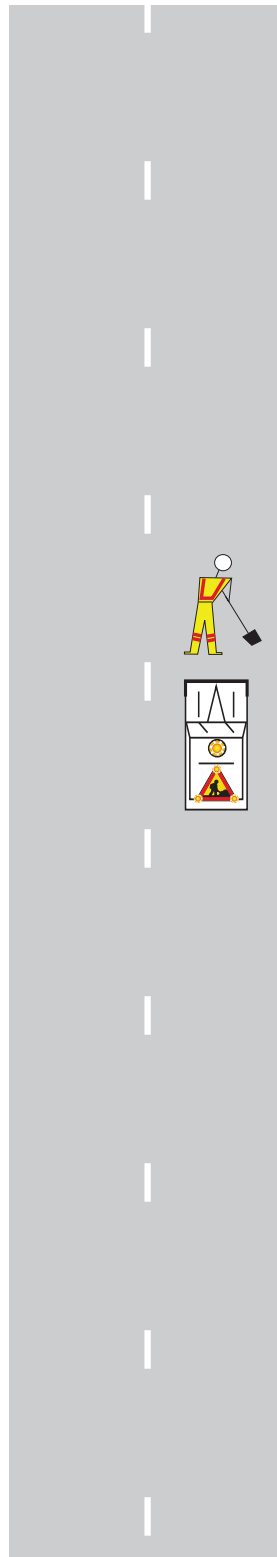
Remarque(s) :

- Le dispositif est identique si l'empiètement sur la chaussée est moindre.
- Le véhicule d'accompagnement circule le plus à droite possible. A l'approche d'une zone à visibilité réduite, il

s'arrête et ne reprend sa marche que lorsque le chantier a dépassé cette zone.

- Les véhicules doivent être équipés de bandes alternées de signalisation rouges et blanches.

Personnel exposé sur une voie



Feu spécial
AK 5 + 3 R 2

Remarque(s) :

- La signalisation du chantier peut être renforcée par la mise en place d'un deuxième véhicule sur la chaussée.
- Lorsque la seule signalisation de position est jugée insuffisante, on complétera le dispositif par une

signalisation d'approche (Cf. schéma CM42 ou CM43).
- Le véhicule doit être équipé de bandes alternées de signalisation rouges et blanches.