

Arrêté temporaire n° 2026-5163
Portant réglementation de la circulation sur la
D900 du PR 5+0500 au PR 10+0800
Communes de Le Thor, L'Isle-sur-la-Sorgue, Caumont-sur-Durance et Cavaillon
Route classée à grande circulation
Hors agglomération

La Présidente du Conseil départemental

- VU le Code général des collectivités territoriales et notamment l'article L. 3221-4
- VU le Code de la route et notamment l'article R. 411-8
- VU l'Instruction interministérielle sur la signalisation routière et notamment le livre 1, 8ème partie, signalisation temporaire
- VU l'arrêté de la Présidente du Conseil départemental n° 2024-11048 du 23 décembre 2024 portant délégation de signature à Monsieur Marc MAZELLIER, Chef de l'agence routière de Pertuis à la Direction des Interventions et de la Sécurité Routière et en cas d'absence ou d'empêchement, par arrêté n° 2024-11049 du 23 décembre 2024, à Monsieur Xavier POYET, Adjoint au Chef de l'agence routière de Pertuis
- VU l'avis réputé favorable du Préfet de Vaucluse conformément à l'arrêté n° 2025-489 du 17 janvier 2025
- VU la demande en date du 23/06/2026 de l'entreprise MIDI TRAVAUX, intervenant pour le compte ASA Canal St Julien

CONSIDÉRANT que les travaux de faucardage et curage des canaux nécessitent la réglementation temporaire de la circulation

ARRÊTE

Article 1

A compter du 06/07/2026 et jusqu'au 09/07/2026 les travaux sur la D900 du PR 5+0500 au PR 10+0800 seront effectués de 7h30 à 17h00 dans les conditions suivantes :

L'entreprise devra, lors des contrôles sur chantier, être en possession et en mesure de présenter la permission de voirie et/ou l'arrêté temporaire concernant les travaux dont elle a la charge.

Prescriptions :

Les travaux se dérouleront sous le régime d'un chantier mobile

La signalisation sera établie sur la base du manuel de chef de chantier, signalisation temporaire "volume 1 routes bidirectionnelles" selon :

- le schéma CM41 chantier mobile en situation de travaux avec bonne visibilité
- le schéma CM42 chantier mobile en situation de travaux avec visibilité insuffisante
- le schéma CM43 chantier mobile en situation de travaux avec circulation à double sens et d'empiètement sur voie opposée
- le schéma CF11 chantier fixe sur accotement
- le schéma CF12 chantier fixe avec léger empiètement, la vitesse sera progressivement limitée à 70 km/h et le dépassement interdit
- le schéma CF13 chantier fixe avec fort empiètement

La vitesse sera progressivement limitée à 70 km/h et le dépassement interdit pour les schémas CF12 et CF13.

La chaussée sera rendue libre ou la signalisation pourra être adaptée ou repliée sur demande du gestionnaire pour les besoins de la circulation, pour le passage de transports exceptionnels, des véhicules de secours.

L'activité du chantier sera suspendue et la route remise à l'état initial (accotement compris) sera rendue libre à la circulation de 17h00 à 7h30, ainsi que les jours « hors chantiers ».

Jours hors chantier :

- du vendredi 10 juillet à cinq heures au lundi 13 juillet à cinq heures.

Signalisation :

L'implantation des signaux sera conforme à la fiche n° 4 du manuel du chef de chantier.

Les matériels de signalisation temporaire seront tous de classe 2, conformément à l'article 52 du règlement de voirie départemental de Vaucluse.

La signalisation devra être en permanence adaptée aux différentes phases du chantier. Elle sera déposée par l'entreprise dès qu'elle n'aura plus son utilité.

Les panneaux seront solidement fixés sur un support stable qui pourra être lesté. Le lestage ne doit pas être réalisé avec des matériaux agressifs ou qui pourraient constituer un danger pour la circulation.

Dispositions particulières :

L'entreprise assurera en permanence la propreté de la chaussée dans la zone du chantier et de ses abords et effectuera à cet effet et autant que nécessaire les nettoyages de la chaussée.

Tout dommage causé au domaine public devra être réparé qualitativement à l'identique par l'entreprise.

Les accès riverains, publics et privés seront maintenus.

L'entreprise adaptera sa signalisation en rapport de la zone traitée afin de guider les riverains.

Article 2

La signalisation réglementaire, conforme aux dispositions de l'instruction interministérielle sur la signalisation routière et aux schémas et fiches définis à l'article 1 du présent arrêté, sera mise en place et entretenue sous la responsabilité de l'entreprise chargée des travaux :

MIDI TRAVAUX - 4900 chemin des Châteaux - 84300 CAVAILLON

Tél: 04 90 71 64 52 - Port: - adresse courriel: audrey.bassanelli@miditravaux.fr

Les coordonnées de contact pour toute demande d'intervention pour la maintenance de la signalisation pendant toute la durée du chantier sont :

M. FERREIRA Jody Tél : 04 90 71 64 52

Article 3

Les dispositions définies par le présent arrêté prendront effet le jour de la mise en place de la signalisation prévue à l'article 1 ci-dessus.

L'entreprise informera les services du Département :

Agence de PERTUIS

M. RIPOLL Olivier Adjoint au Chef du centre routier de CAVAILLON Tél : 06 34 62 32 35

du démarrage des travaux, des jours d'interventions de l'entreprise et des interruptions de chantiers.

Article 4

Le présent arrêté, dont les dispositions annulent et remplacent pendant la durée des travaux toutes les dispositions contraires et antérieures, sera affiché aux extrémités du chantier et publié dans <https://vacluse.fr>

Article 5

Madame la Présidente du Conseil départemental, Monsieur le Directeur interdépartemental de la Police Nationale et Monsieur le Commandant du Groupement de Gendarmerie de Vaucluse sont chargés, chacun en ce qui le concerne, de l'exécution du présent arrêté.

Article 6

Le présent arrêté peut faire l'objet d'un recours gracieux devant Madame la Présidente du Conseil départemental dans un délai de deux mois à compter de sa date de notification ou de publication.

L'absence de réponse dans un délai de deux mois vaut décision implicite de rejet.

Conformément aux dispositions de l'article R. 421-1 du code de justice administrative, un recours contentieux peut être introduit devant le Tribunal administratif de Nîmes (16 avenue Feuchères – 30000 NÎMES) dans un délai de deux mois à compter de la date de notification ou de publication de la présente décision, ou à compter de la réponse du Département si un recours gracieux a été préalablement déposé. Le Tribunal administratif peut aussi être saisi par l'application « Télérecours citoyens » accessible par le site internet www.telerecours.fr

Fait à Pertuis, le 29/06/2026

Pour la Présidente et par délégation

Xavier POYET
Adjoint au chef d'agence routière
départementale de PERTUIS

Annexes :

- CM41 Routes bidirectionnelles bonne visibilité
- CM42 Routes bidirectionnelles visibilité insuffisante
- CM43 Routes bidirectionnelles avec empiètement sur voie opposée
- CF11 Routes bidirectionnelles chantier fixe sur accotement
- CF12 Routes bidirectionnelles chantier fixe léger empiètement
- CF13 Routes bidirectionnelles chantier fixe fort empiètement

Diffusion :

- Monsieur le Préfet de Vaucluse
- Monsieur le Maire de la commune du THOR
- Monsieur le Maire de la commune de L'ISLE-SUR-LA-SORGUE
- Monsieur le Maire de la commune de CAUMONT-SUR-DURANCE
- Monsieur le Maire de la commune de CAVAILLON
- Service Départemental d'Incendie et de Secours de Vaucluse
- Madame la Cheffe du Service Réseau Vaucluse de la Direction des Transports de la Région PACA
- Madame Audrey BASSANELLI (MIDI TRAVAUX)
- Monsieur Jody FERREIRA (MIDI TRAVAUX)
- Madame la Présidente du Conseil départemental
- Monsieur le Directeur interdépartemental de la Police Nationale
- Monsieur le Commandant du Groupement de Gendarmerie de Vaucluse



Chantiers mobiles

Bonnes conditions de visibilité



Feu spécial



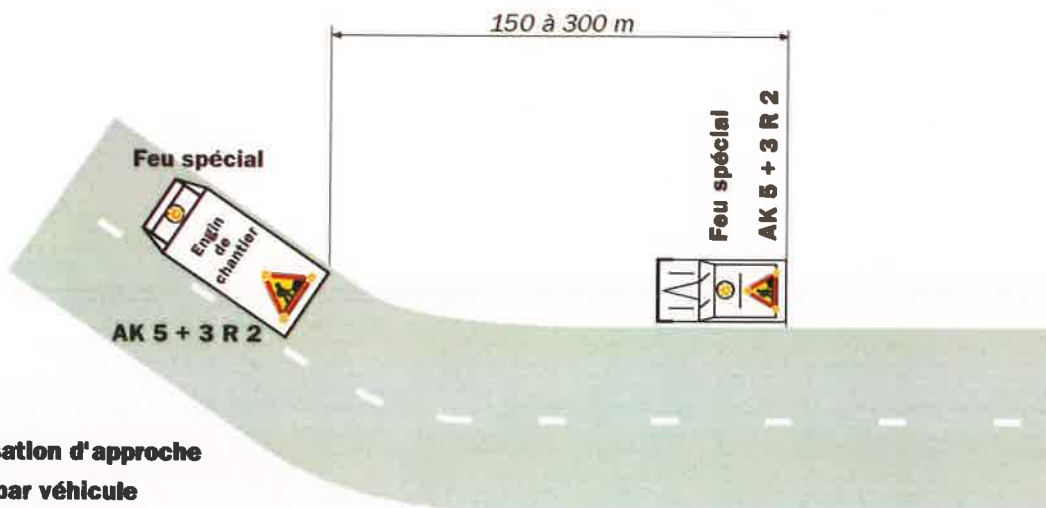
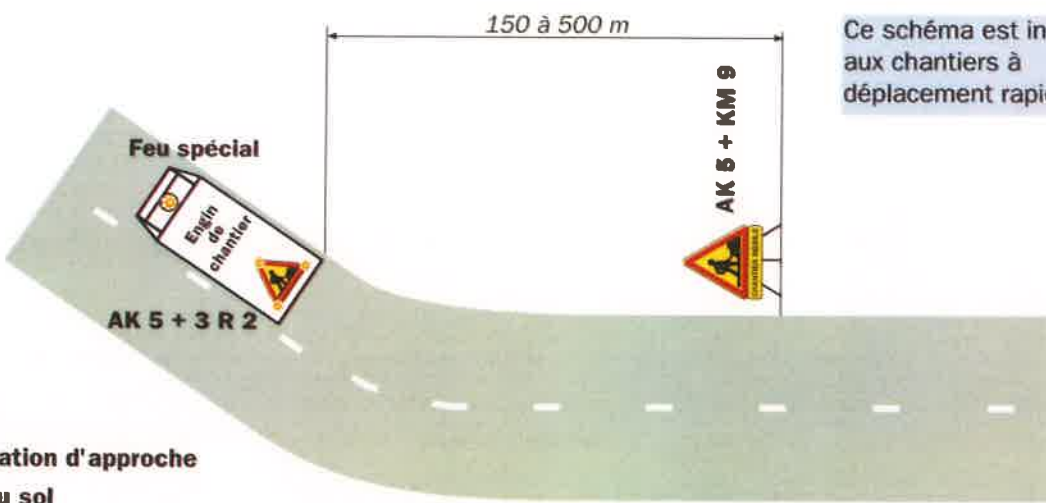
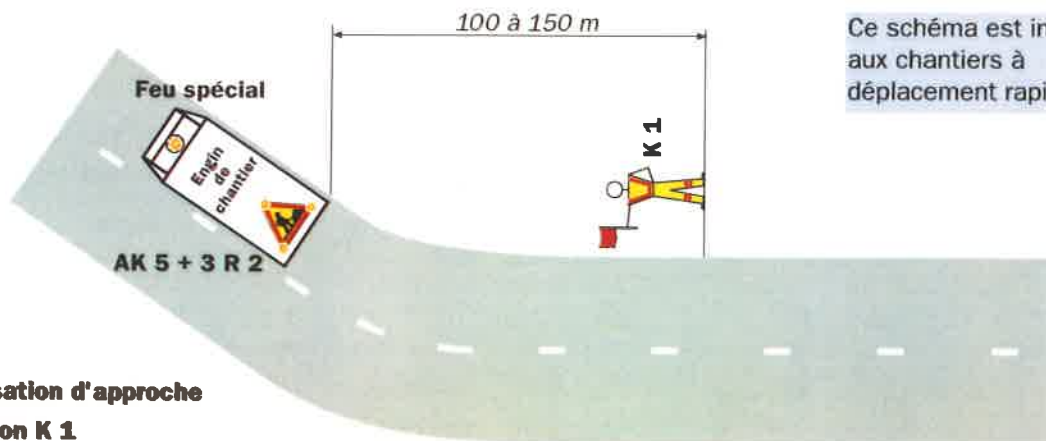
AK 5 + 3 R 2

Remarque(s) :

- Ce schéma constitue la règle générale pour un chantier mobile sur section à visibilité correcte.
- Le dispositif est identique si l'empiètement sur la chaussée est moindre, voire nul (chantier sur accotement).

- Le véhicule doit être équipé de bandes alternées de signalisation rouges et blanches.

Visibilité insuffisante



Remarque(s) :

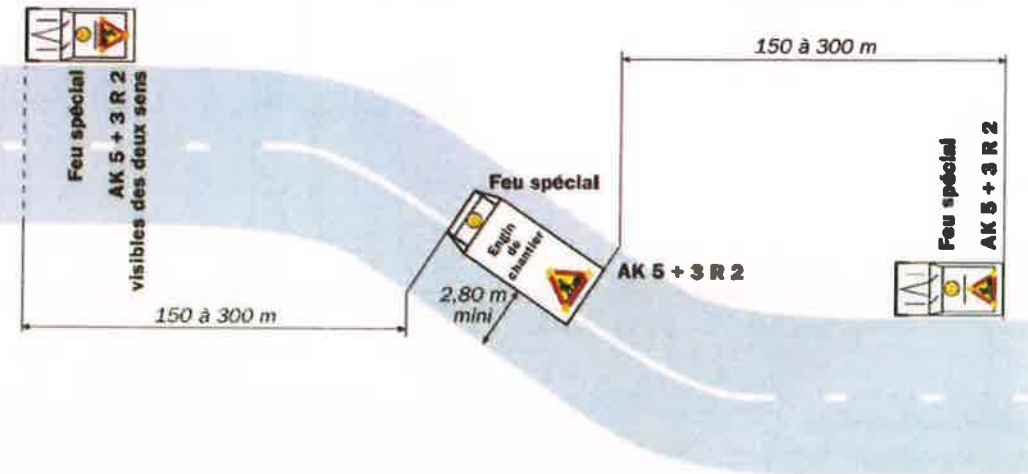
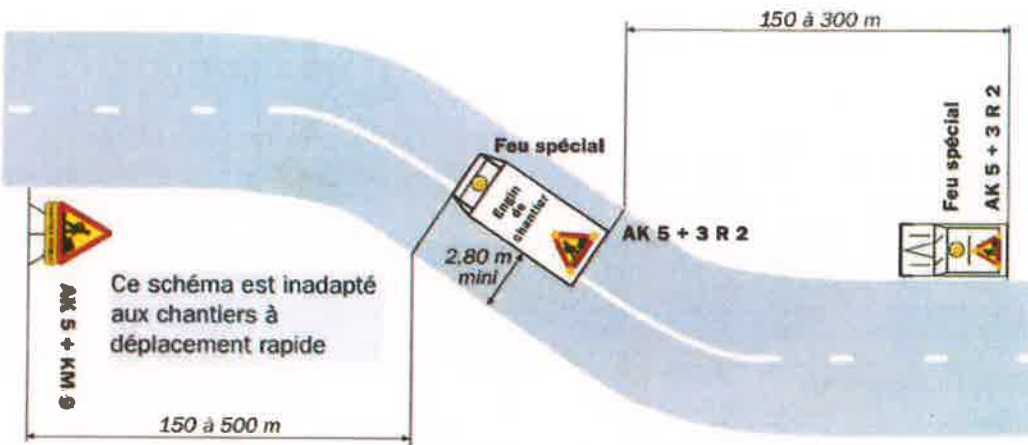
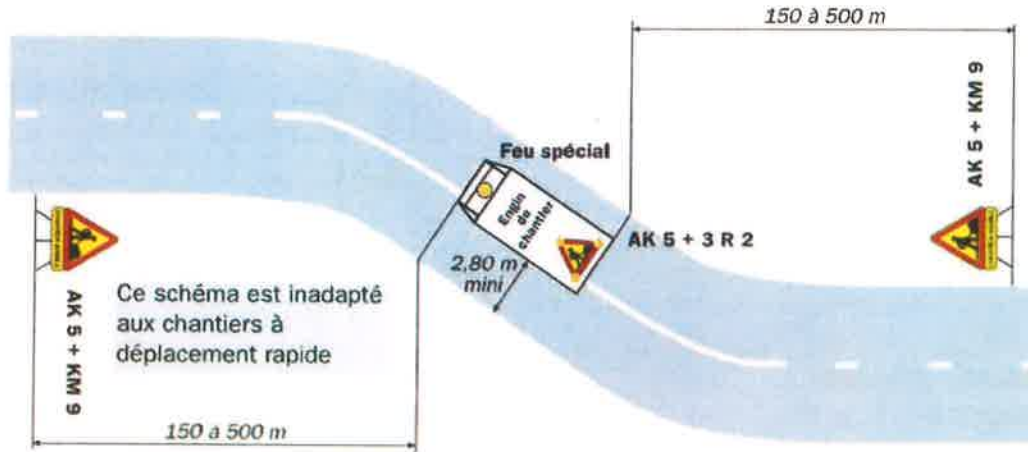
- Le dispositif est identique si l'empiètement sur la chaussée est moindre.
- Le véhicule d'accompagnement circule le plus à droite possible. A l'approche d'une zone à visibilité réduite, il

s'arrête et ne reprend sa marche que lorsque le chantier a dépassé cette zone.

- Les véhicules doivent être équipés de bandes alternées de signalisation rouges et blanches.

Avec empiètement sur la voie opposée

Circulation à double sens



Remarque(s) :

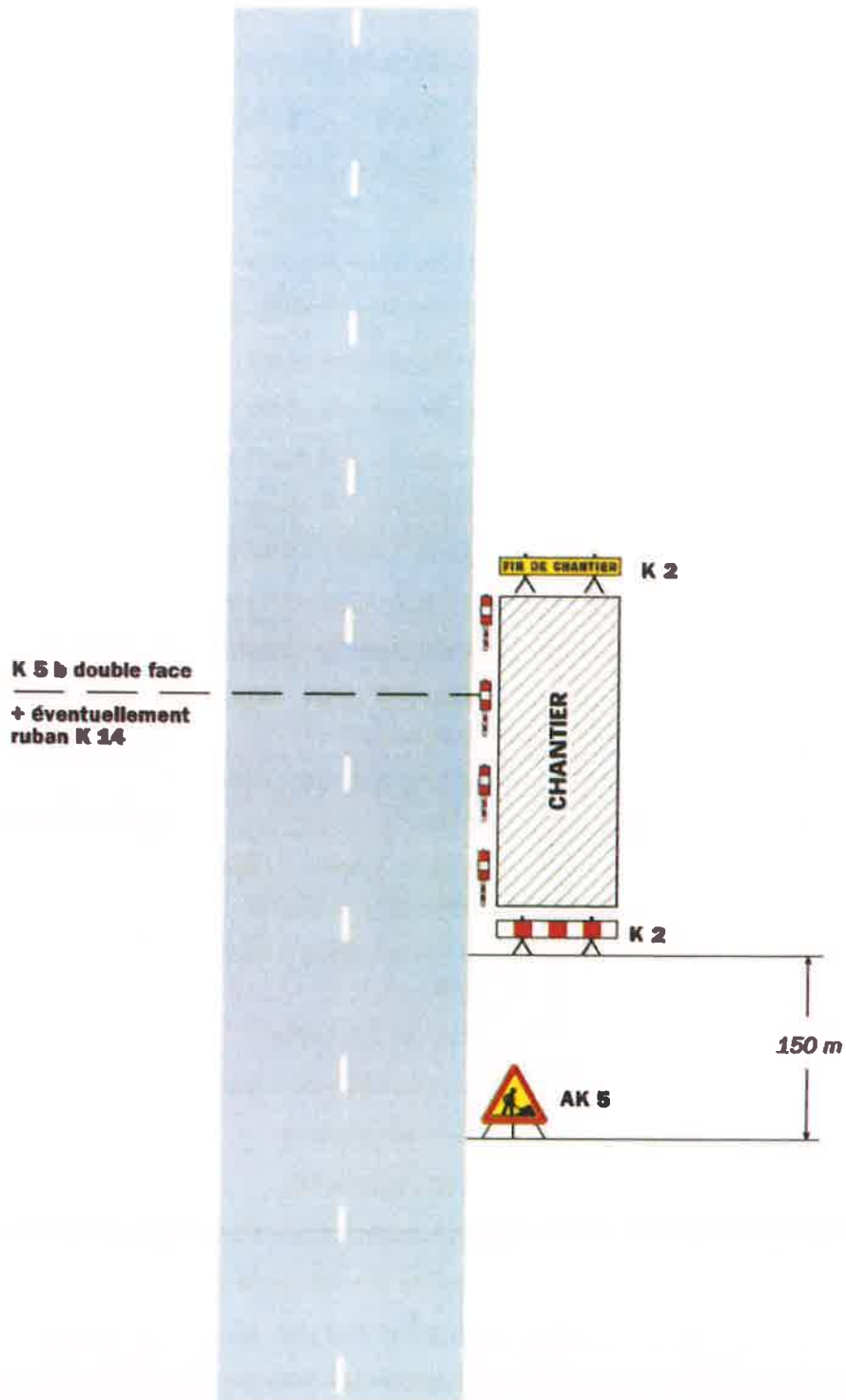
- En cas de visibilité correcte, la ou les deux signalisations d'approche peuvent être supprimées. Si la largeur laissée libre à la circulation est inférieure à 2,80 m, une déviation poids lourds doit être envisagée.

- Le véhicule d'accompagnement circule le plus à droite possible. A l'approche d'une zone à visibilité réduite, il s'arrête et ne reprend sa marche que lorsque le chantier a dépassé cette zone.



Chantiers fixes

Sur accotement



Remarque(s) :

- Si la largeur de l'accotement est insuffisante employer des K 5 b en lieu et place des K 2.
- Le panneau AK 5 doit être enlevé en période d'inactivité du chantier.

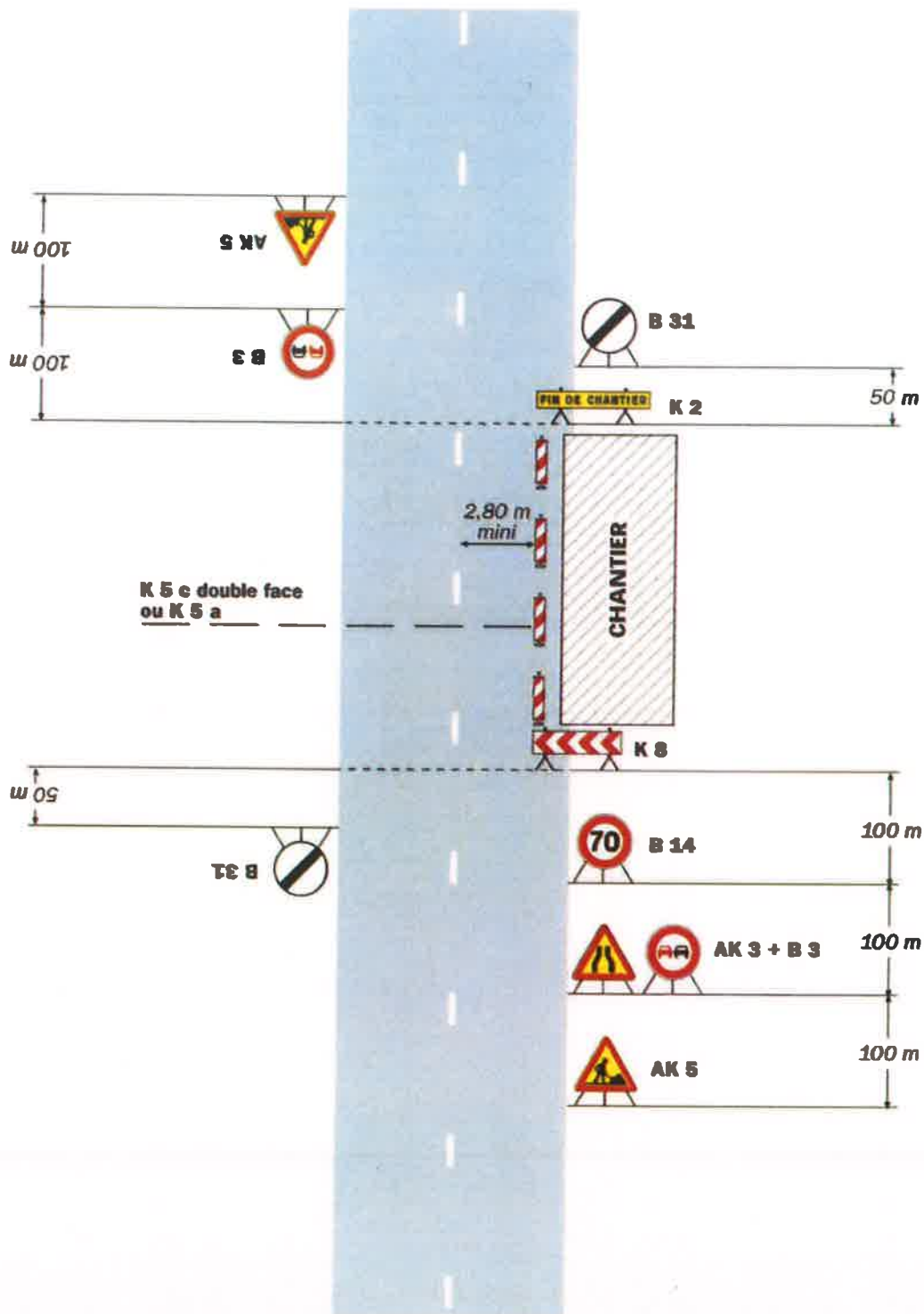
- Le dispositif est identique quel que soit le nombre de voies.

Chantiers fixes

CF12

Léger empiétement

Circulation à double sens
Route à 2 voies

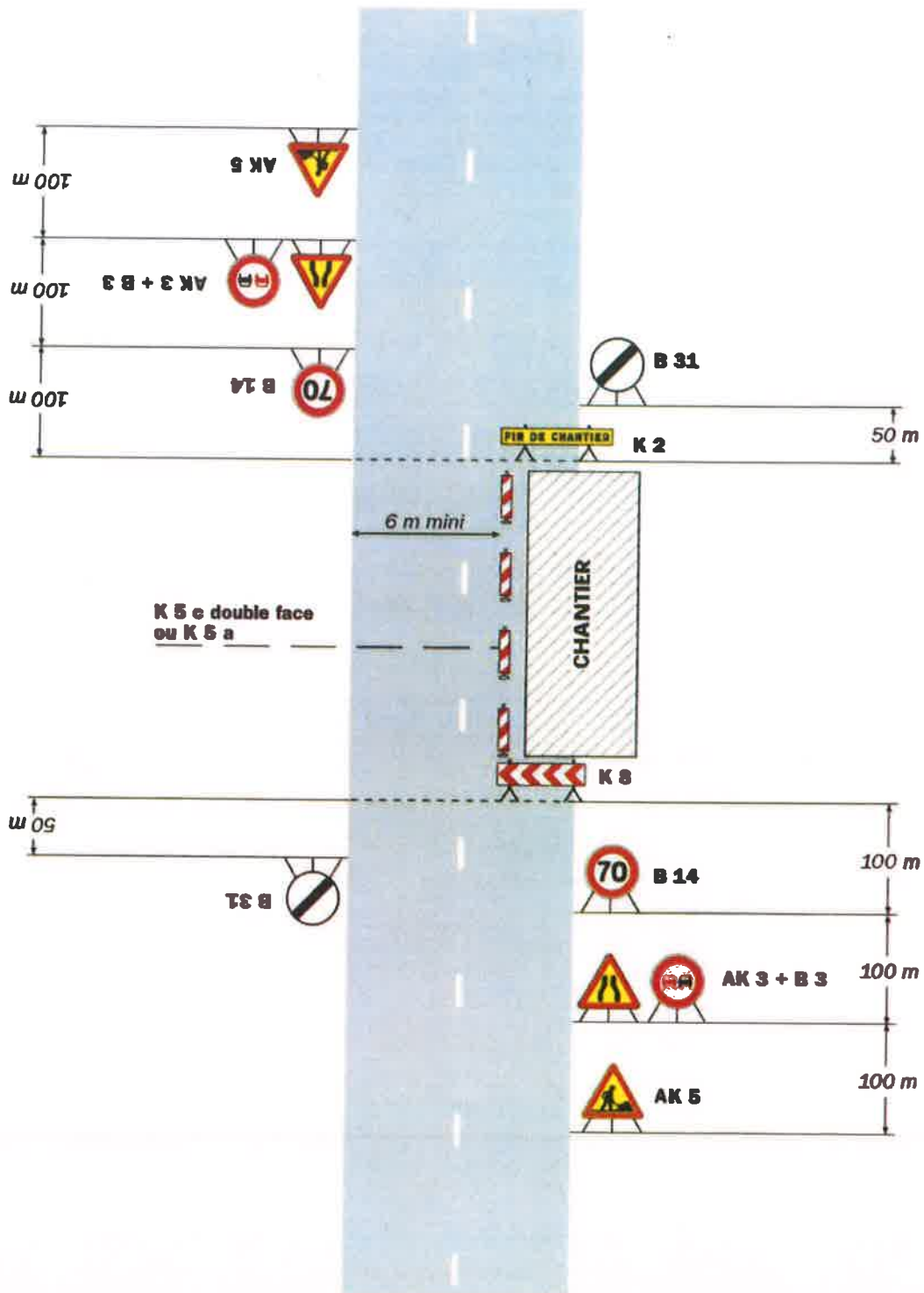


Remarque(s) :

- La signalisation de prescription, notamment la limitation de vitesse, peut éventuellement être supprimée si l'empiétement est très faible.

Fort empiétement

Circulation à double sens
Route à 2 voies



Remarque(s) :

- L'empiétement du chantier impose un déport de trajectoire notable pouvant chevaucher l'axe de la chaussée. Il permet cependant le croisement des véhicules dans des conditions de sécurité acceptables.

- Un marquage de délimitation des deux voies ouvertes au droit du chantier peut être utile sur un chantier de longue durée ou si sa longueur dépasse 500 m.



Chantiers mobiles

Bonnes conditions de visibilité



Feu spécial

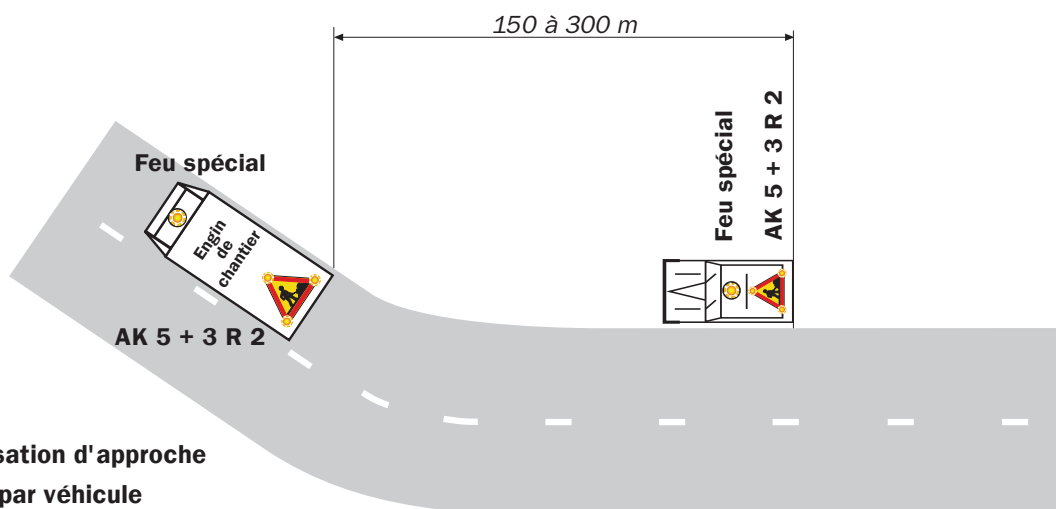
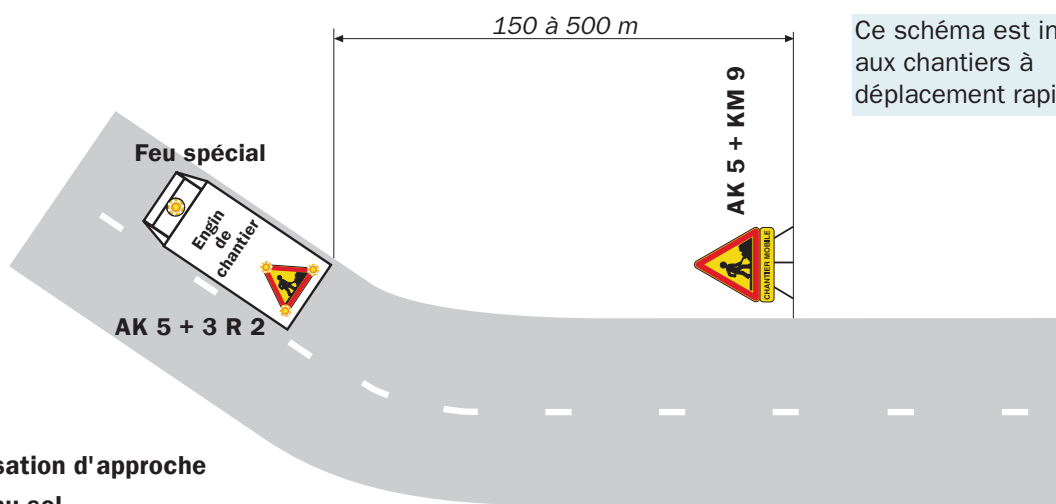
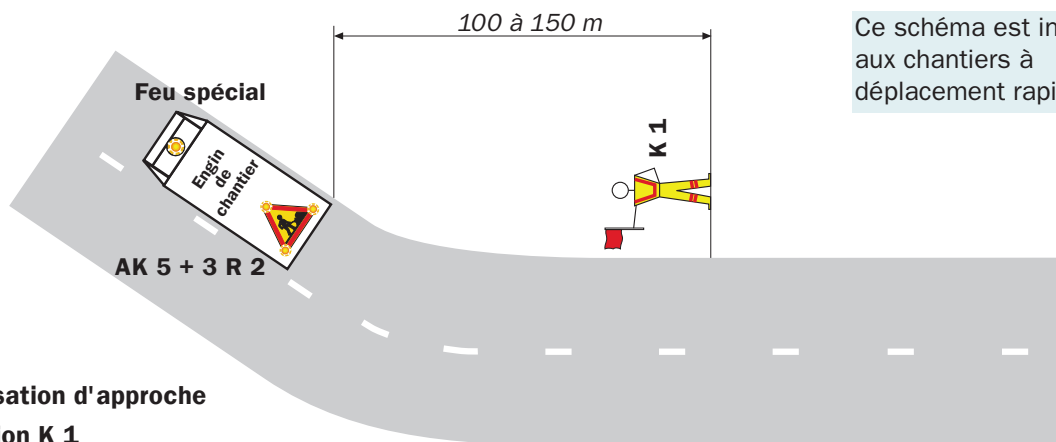
AK 5 + 3 R 2

Remarque(s) :

- Ce schéma constitue la règle générale pour un chantier mobile sur section à visibilité correcte.
- Le dispositif est identique si l'empiétement sur la chaussée est moindre, voire nul (chantier sur accotement).

- Le véhicule doit être équipé de bandes alternées de signalisation rouges et blanches.

Visibilité insuffisante



Remarque(s) :

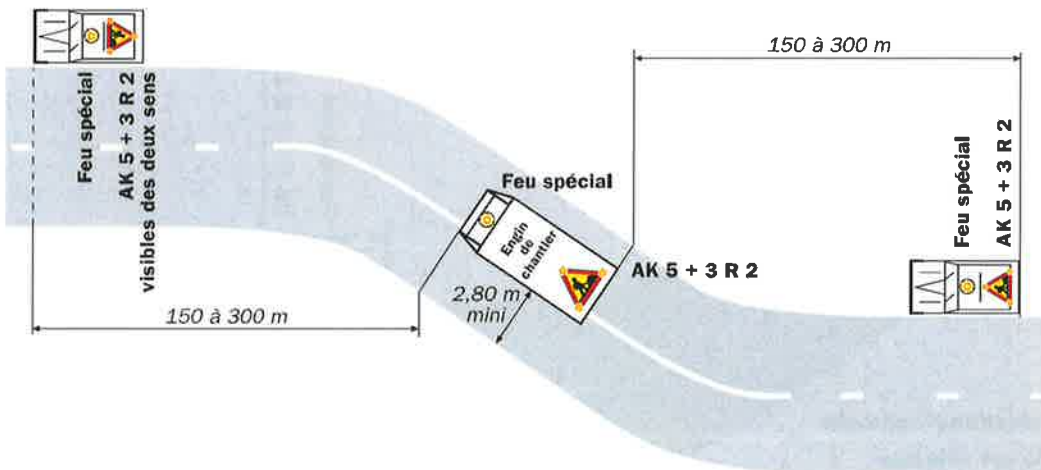
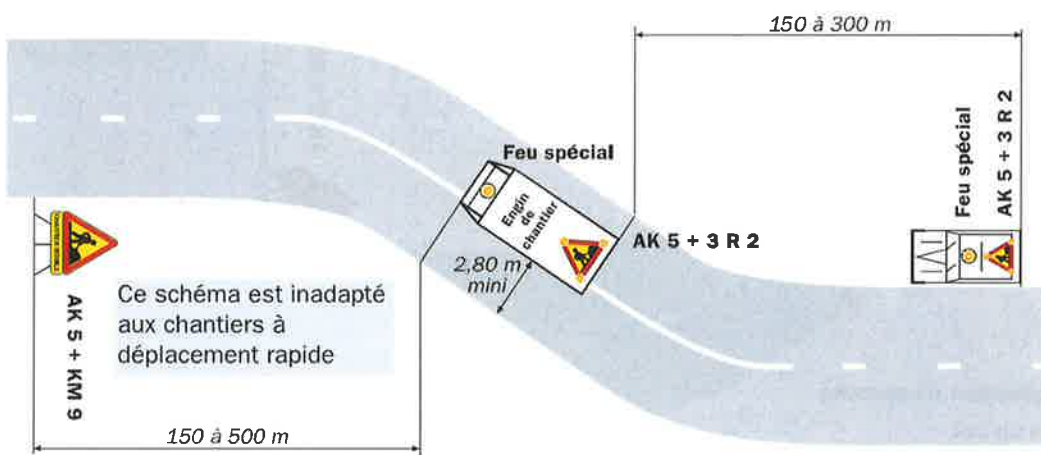
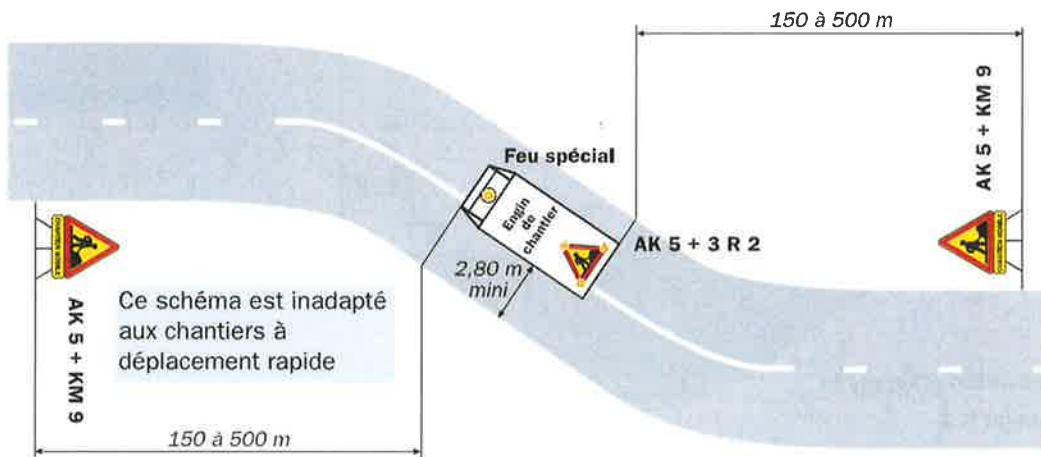
- Le dispositif est identique si l'empiètement sur la chaussée est moindre.
- Le véhicule d'accompagnement circule le plus à droite possible. A l'approche d'une zone à visibilité réduite, il

s'arrête et ne reprend sa marche que lorsque le chantier a dépassé cette zone.

- Les véhicules doivent être équipés de bandes alternées de signalisation rouges et blanches.

Avec empiètement sur la voie opposée

Circulation à double sens



Remarque(s) :

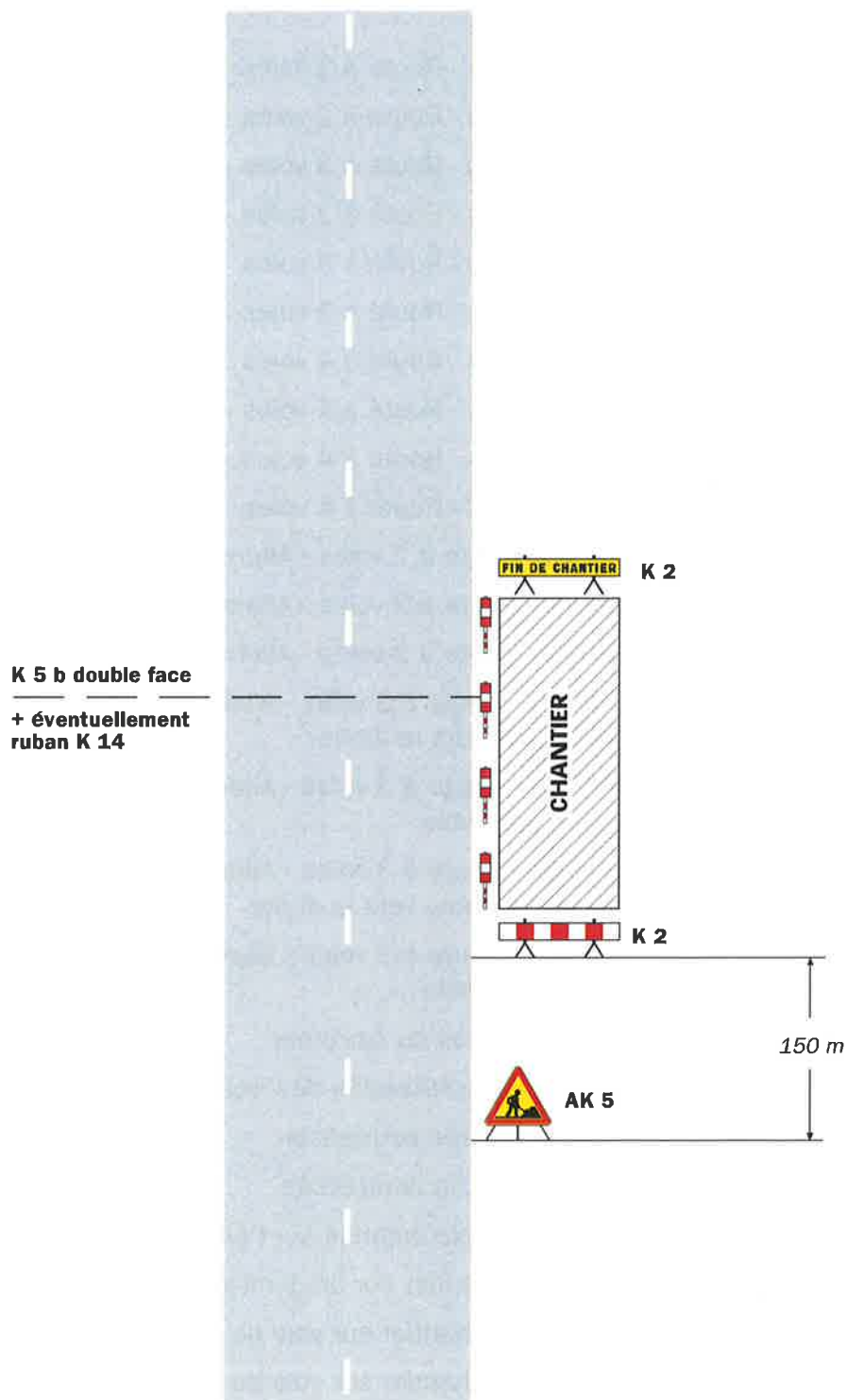
- En cas de visibilité correcte, la ou les deux signalisations d'approche peuvent être supprimées. Si la largeur laissée libre à la circulation est inférieure à 2,80 m, une déviation poids lourds doit être envisagée.

- Le véhicule d'accompagnement circule le plus à droite possible. A l'approche d'une zone à visibilité réduite, il s'arrête et ne reprend sa marche que lorsque le chantier a dépassé cette zone.



Chantiers fixes

Sur accotement



Remarque(s) :

- Si la largeur de l'accotement est insuffisante employer des K 5 b en lieu et place des K 2.
- Le panneau AK 5 doit être enlevé en période d'inactivité du chantier.

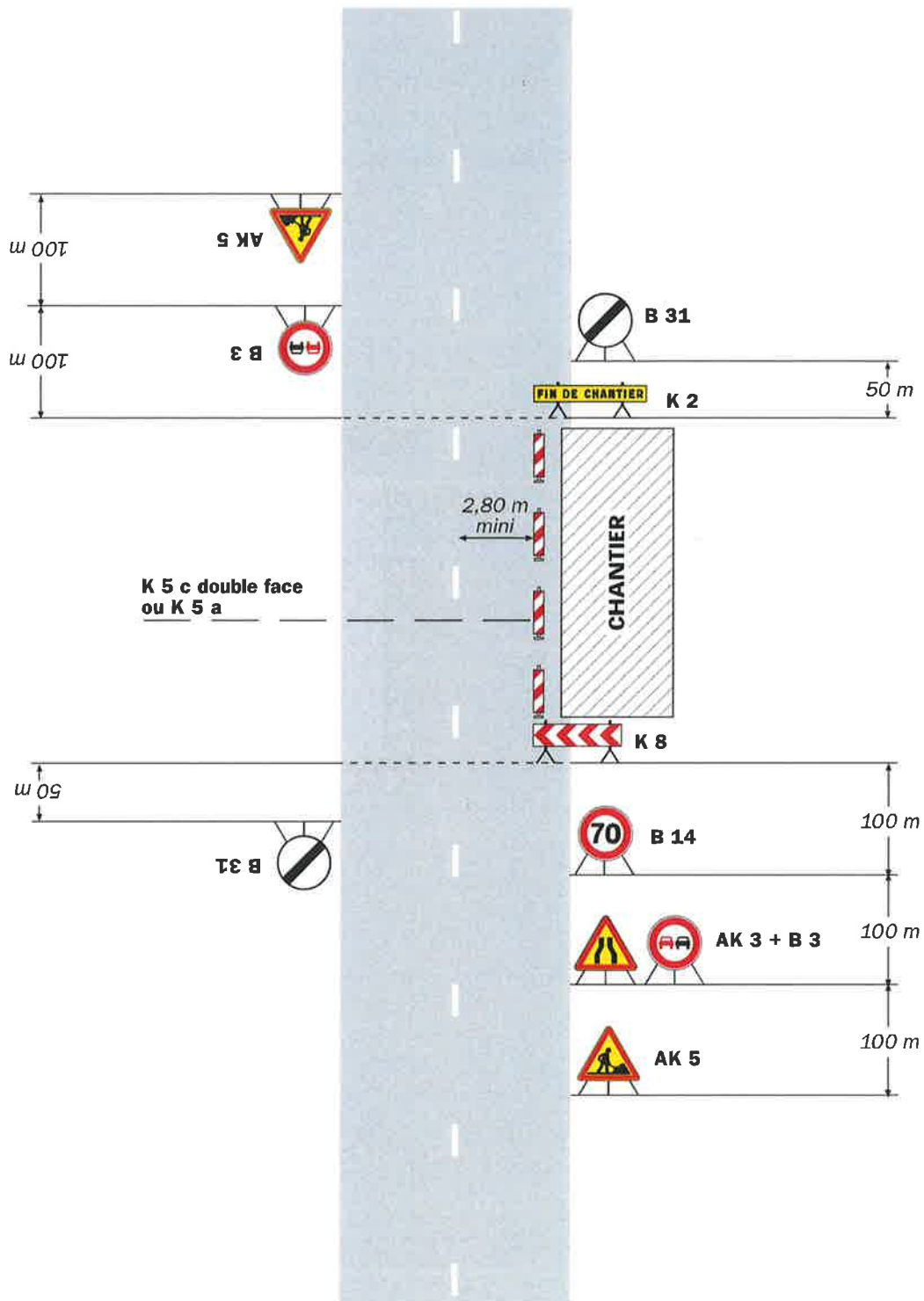
- Le dispositif est identique quel que soit le nombre de voies.

Chantiers fixes

CF12

Léger empiétement

Circulation à double sens
Route à 2 voies

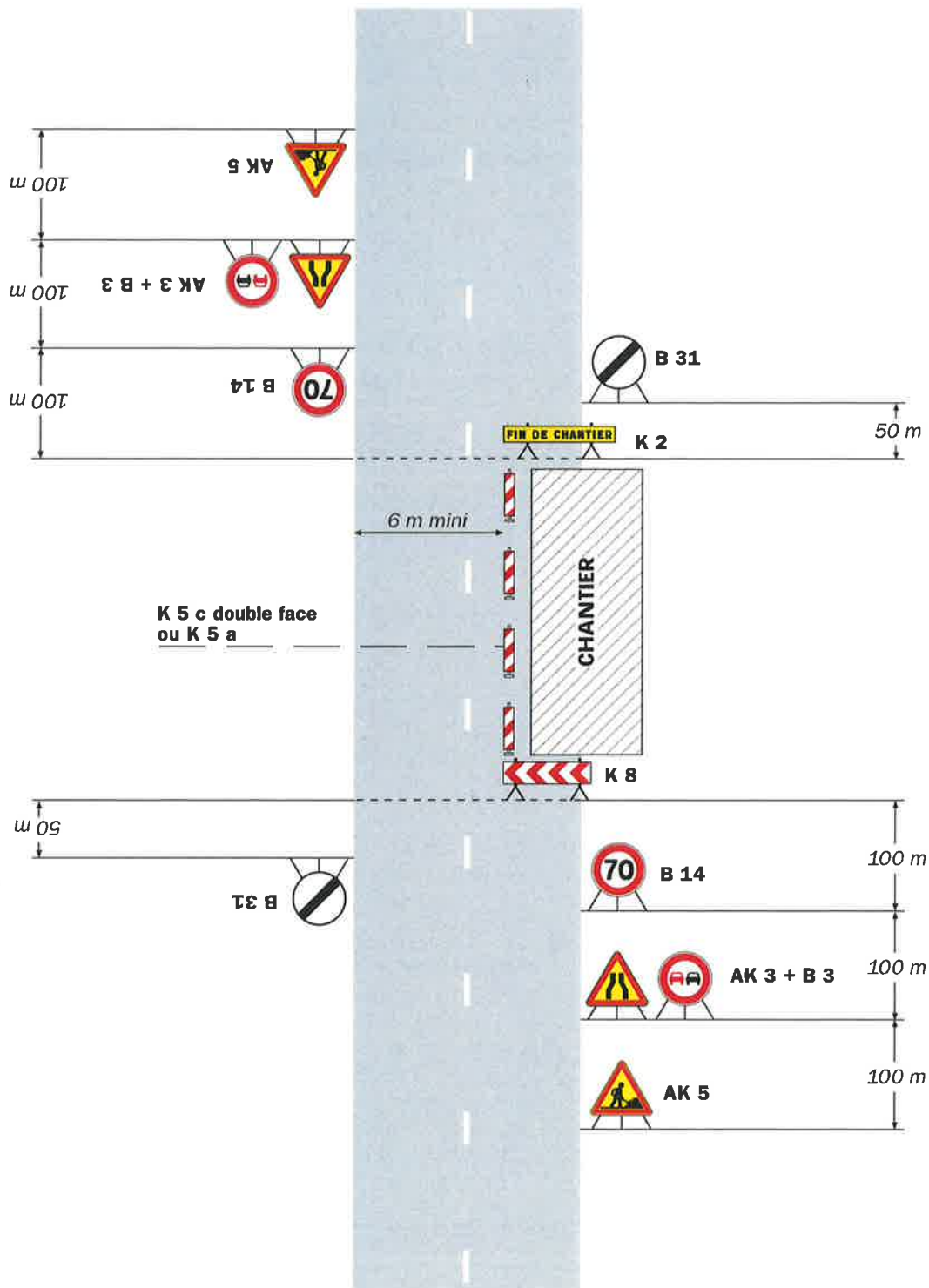


Remarque(s) :

- La signalisation de prescription, notamment la limitation de vitesse, peut éventuellement être supprimée si l'empiétement est très faible.

Fort empiétement

Circulation à double sens
Route à 2 voies



Remarque(s) :

- L'empiétement du chantier impose un déport de trajectoire notable pouvant chevaucher l'axe de la chaussée. Il permet cependant le croisement des véhicules dans des conditions de sécurité acceptables.

- Un marquage de délimitation des deux voies ouvertes au droit du chantier peut être utile sur un chantier de longue durée ou si sa longueur dépasse 500 m.